

4901-0266-2-AR
Qualcomm Technologies International Ltd الجنوب إفريقيا
www.minelab.com.au
+61 8 8238 0888
أسرائيل وأستراليا والمملكة المتحدة وأوروبا

Low Latency aptX
Minelab Electronics
PO Box 35, Salisbury South
South Australia 5106

Minelab Electronics
+971 4524 9995
الشرق الأوسط وأوروبا
minelab@minelab.ae

Minelab Electronics
+630 401 8150
آسيا والمحيط الهادئ
minelab@minelab.com.au

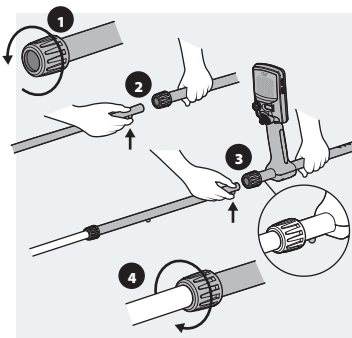
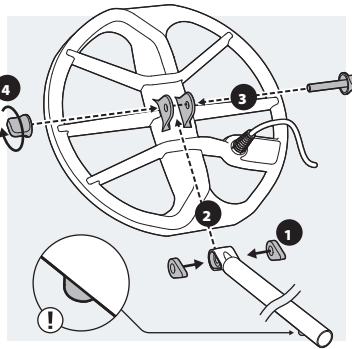
Minelab Electronics
+552 21 423 2352
أوروبا وأستراليا
minelab@minelab.com.au

مفضلة، يمكن تنزيله من موقع www.minelab.com للحصول على معلومات أخرى من صفحة دليل التعليمات الكامل للحصول على معلومات

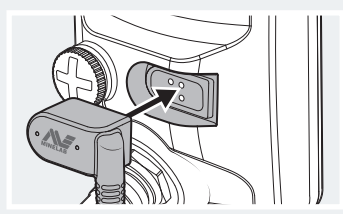


التجميع | اتباع الخطوات التالية من أجل تجميع كاشفك من إكوينوكس سيريز

- 1. قم بوصل الملف بالقضيب السفلي**
 1. أدخل الفلكتين المطاطيتين في الثقيبين الموجودين في كل من جانبي المقرن.
 2. أدخل المقرن في قوس المقرن الموجود في أعلى الملف.
 - ⓧ تأكد من أن يكون الدبوس المزود بنايظ في القضيب السفلي موجود في الأسفل.
 3. أدخل البرغي البلاستيكي عبر المقرن وقوس المقرن.
 4. أحكم الإغلاق بواسطة البرغي البلاستيكي - لا تشده أكثر من اللازم.
- 2. قم بتجميع القضبان**
 1. قم بتخية المكابس اللولبية عبر إدارتها بعكس عقارب الساعة.
 2. اضغط الدبوس المزود بنايظ في القضيب السفلي وأدخله في القضيب الأوسط حتى يصل الدبوس إلى ثقوب التعديل. ستسمع صوت الدبوس وهو ينقر في مكانه.
 3. قم بوصل القضيب الأوسط بالقضيب العلوي بالطريقة نفسها.
 4. أحكم وضعية القضبان من خلال إدارة المكابس اللولبية في اتجاه عقارب الساعة.



- 3. قم بوصل مسند الذراع / المنصة**
 1. ضع مسند الذراع في أعلى القضيب العلوي. ضع مسند الذراع في وضعية أسفل مرفقك مباشرة ثم ضع الثقب المركزي في مسند الذراع في محاذاة أقرب ثقب في القضيب.
 2. أدخل البرغي عبر المنصة والقضيب العلوي ومسند الذراع. قم بشد البرغي بعناية.
 3. بعد أن تضع جانب لاصق الفيليكرو في اتجاه الأعلى، أدخل حزام مسند الذراع عبر الفتحتين الموجودتين في مسند الذراع. تأكد من أن يكون طرف الحزام مشدوداً في اتجاه الخارج من ذراعك.
- 4. قم بوصل الملف**
 1. اربط كابل الملف حول القضيب السفلي والأوسط بما يكفي من المرات من أجل رفع الكابل الرخو.
 2. استعمل عروات لاصق الفيليكرو المزودة من أجل إحكام ربط كابل الملف حول القضيب.
 3. قم بمواءمة رابط الملف وأدخله في المقبس الموجود على الجهة الخلفية من صندوق التحكم مع شد حلقة الاحتجاز قليلاً.



- ### شحن البطارية
- لدى كاشفي إكوينوكس سيريز EQUINOX Series بطارية ليثيوم أيون داخلية قابلة للشحن. قبل استعمال الجهاز للمرة الأولى، يُوصى بشحن البطارية بالكامل. من أجل شحن البطارية في الوقت الأسرع، أطفئ الكاشف خلال عملية الشحن.
1. قم بوصل كابل الشحن المغناطيسي بواسطة رابط USB إلى أي منفذ USB يعمل على طاقة معيارية.
 2. قم بوصل رابط الشاحن المغناطيسي بالمقابس الموجود على الجهة الخلفية من واجهة المستخدم لدى الكاشف. سيضيئ ضوء وضعية الشحن في أعلى اليسار من واجهة المستخدم بشكل منظم.
 3. عند انتهاء الشحن، يبقى ضوء وضعية الشحن مضاءً باستمرار.
- ### الأجهزة السمعية
- لدى كاشفي إكوينوكس سيريز EQUINOX Series جهاز مكثّر للصوت خارجي من أجل الكشف من دون سماعات الرأس. تتوفر مجموعة من الخيارات السمعية الأخرى. يُرجى الرجوع إلى دليل التعليمات الكامل من أجل الحصول على معلومات إضافية، بما فيها الخيارات اللاسلكية.

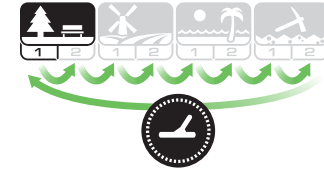
1. التشغيل

انقر زرّ التشغيل على جانب واجهة المستخدم.



2. اختر وضع كشف

اختر ملفّ البحث الشخصيّ من أجل وضع الكشف الأنسب للموقع الذي تريد الكشف فيه. (صورة "إكوينوكس 800" EQUINOX 800).



3. إلغاء الضوضاء

اختر "إلغاء الضوضاء" من قائمة الإعدادات من ثمّ اضغط على \times من أجل المباشرة بإلغاء الضوضاء. سيستغرق هذا الأمر ٨ ثواني تقريباً لإكماله.



4. بدء الكشف!

اضغط على (زرّ) للعودة إلى شاشة الكشف، والبدء في الكشف!



أوضاع الكشف | كلّ وضع كشف لديه ملفّ بحث شخصيّين قابلين للتعديل مع إعدادات افتراضية فريدة من نوعها.

الحديقة

ممتاز للمناطق الترفيهية التي تحتوي على كمية كبيرة من النفايات، بما في ذلك الكشف الأكثر عموميّة.

1	2
عام / عملات معدنية	مجوهرات قيّمة

الملعب

مثالي للكشف في الحقول التاريخية لأوسع مجموعة من الأحجار المستهدفة.

1	2
عملات معدنية / قطع أثرية	عملات معدنية في وضع ممتاز / قطع أثرية

الشاطئ

محسّن ليكون مناسباً في جميع الظروف المالحة - الرمل الجاف والرمل الرطب، وركوب الأمواج، والغوص تحت المياه.

1	2
الرمل الرطب / الجاف	تحت المياه / ركوب الأمواج

*الذهب

الأنسب للتقيب عن قطع الذهب في مواقع حقول الذهب المعدنيّة.

1	2
الأرض العادية	أرض صعبة

واجهة المستخدم | عدّل إعدادات جهاز الكشف واطّلع عليها.

* تظهر علامة النجمة هذه في كامل الدليل للإشارة إلى المزايا التي لا تتوفّر إلّا في نموذج "إكوينوكس 800" EQUINOX 800.

التشغيل

الضغط لوقت قصير على زرّ التشغيل لتشغيل الكاشف وإطفائه. الضغط مطوّلاً (٥ ثواني) لإعادة الكاشف إلى إعدادات المصنّع.

الضوء الخلفيّ

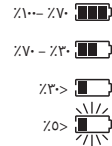
لاختيار مدى سطوع الضوء الخلفيّ* أو لتشغيل الضوء الخلفيّ وإطفائه. يظهر رمز الضوء الخلفيّ عندما يكون الضوء الخلفيّ مشغّلاً.



حالة البطارية

يشير ضوء LED إلى حالة الشحن خلال الشحن. يمكنك أن تضيء في إجراء الكشف كالمعتاد لدى الاتصال بباور بنك (بنك الطاقة) مع USB، تماماً مثل البطارية الاحتياطية.

ضوء وامض: يجري الشحن
ضوء فضاء باستمرار: شُحنت البطارية بالوميض.



اشحن البطارية عندما يبدأ رمز البطارية بالوميض.

وضع الكشف

لاختيار أوضاع الكشف: الحديقة، والملعب، والشاطئ والذهب* لدى كلّ وضع كشف ملفّ بحث شخصيّين قابلين للتخصيص إلى استعراض أوضاع الكشف. اضغط وانتظر لمدة ٥ ثواني لاستعادة الضبط المسبق للمصنّع من أجل الملفّ الشخصي للبحث النشط.



قائمة إعدادات الكاشف.

الضغط لوقت قصير على زرّ الإعدادات للدخول إلى قائمة إعدادات الكاشف واستعراضها. الضغط مطوّلاً في قائمة الإعدادات يؤدّي إلى الدخول إلى الإعدادات المتقدّمة إذا كانت متوفرة. اضغط على \ominus مع اختيار الإعداد من أجل تعديل قيمته \oplus .



الإعداد

إلغاء الضوضاء* أوتوماتيكيّاً | يدوي*
الموازنة الأرضية أوتوماتيكيّاً | يدوي

تعديل الصوت من ٢٥ إلى ١٠٠

مستوى النجمة حديدي | غير حديدي*

مستوى حدة الصوت* من ٢٥ إلى ١٠٠

حدة النجمة حديدي | غير حديدي*

استراحة في النجمة حديدي | غير حديدي*

سرعة العثور من ١ إلى ٣ | من ٨ إلى ١٠*

الانحياز إلى الكشف عن الحديد من ١٠ إلى ٣٠ | من ٩٠ إلى ١٠٠*

مستوى صوت النجمة حديدي | غير حديدي*

مستوى حدة الصوت* من ٢٥ إلى ١٠٠

حدة النجمة حديدي | غير حديدي*

استراحة في النجمة حديدي | غير حديدي*

سرعة العثور من ١ إلى ٣ | من ٨ إلى ١٠*

الانحياز إلى الكشف عن الحديد من ١٠ إلى ٣٠ | من ٩٠ إلى ١٠٠*

جميع المعادن

اضغط على زرّ "جميع المعادن" من أجل تشغيل نمط التمييز المُختار وإطفائه من أجل التأكيد على الهدف.



أجهزة سمعية لاسلكية

الضغط لوقت قصير على زرّ النظام اللاسلكي لتشغيل النظام اللاسلكي وإطفائه. الضغط مطوّلاً لإقران الأجهزة السمعية اللاسلكية.

أجهزة سمعية لاسلكية
أجهزة سمعية لاسلكية
أجهزة سمعية لاسلكية

يمكن إقران لغاية ٤ أجهزة لاسلكية واستعمالها في الوقت نفسه.

تَمّ إقران ٣ أجهزة
تَمّ إقران جهاز واحد

التتبع

يشير إلى أيّ موازنة أرضية للتتبع تكون نشطة.

مؤشّر العمق

يشير إلى العمق المقدّر للهدف المكتشف. (٥ مستويات)

ملفّ تعريف المستخدم*

الضغط مطوّلاً على زرّ "ملفّ تعريف المستخدم" يؤدّي إلى حفظ إعدادات الكاشف الحاليّة.

الضغط لوقت قصير يشغّل ملفّ تعريف المستخدم المحفوظ أو يطفئه.

التمييز في الدرجة

ميزان تمييز عالي الدقّة مؤلّف من ٥٠ جزءاً (٩٠ إلى ٤٠) من أجل تحديد الهدف بدقّة وبيّات.

لدى الكشف عن هدف، اضغط على زرّ القبول/الرفض من أجل القبول به أو رفضه على الفور.

كما يمكنك إنشاء أنماط تمييز من خلال قائمة الإعدادات.

اضغط على \oplus أو \ominus من أجل الانتقال إلى جزء من ثمّ اضغط على زرّ قبول/رفض من أجل القبول به أو رفضه.

32

هوية الأهداف ١ إلى ٤٠ تشير إلى الأهداف غير الحديدية، مثلاً ٣٢.

-5

هوية الأهداف ٩- إلى ٠ تشير إلى الأهداف الحديدية، مثلاً -٥.

التردد

إظهار تردّد التشغيل الحاليّ.

اضغط على زرّ التردد في أيّ وقت لاستعراض تردّدات التشغيل من أجل ملفّ البحث الشخصيّ النشط.

Multi

يعرض شكلاً مستطيلاً لدى التشغيل بتردد متعدّد في الوقت نفسه.

15 kHz

يعرض التردد الوحيد الحالي الذي تَمّ اختياره بالكيلوهرتز: ١٠, ١٥, ٢٠, ٣٠, ٤٠.

التحديد بدقّة

يساعد في تحديد الموقع الدقيق للهدف قبل العثور عليه.

اضغط على زرّ "التحديد بدقّة"/"الكشف" من أجل تمكين وضع التحديد بدقّة. اضغط من جديد من أجل العودة إلى شاشة الكشف.

